



MONITORUL OFICIAL

AL

ROMÂNIEI

Anul 184 (XXVIII) — Nr. 476

PARTEA I
LEGI, DECRETE, HOTĂRĂRI ȘI ALTE ACTE

Luni, 27 iunie 2016

SUMAR

<u>Nr.</u>		<u>Pagina</u>
HOTĂRĂRI ALE CAMEREI DEPUTAȚILOR		
61.	— Hotărâre privind adoptarea opiniei referitoare la Comunicarea Comisiei către Parlamentul European și Consiliu — Posibilități de reformare a sistemului european comun de azil și de îmbunătățire a căilor legale de migrație COM (2016) 197	2–4
HOTĂRĂRI ALE GUVERNULUI ROMÂNIEI		
439.	— Hotărâre pentru modificarea și completarea Hotărârii Guvernului nr. 44/2016 privind organizarea și funcționarea Ministerului Educației Naționale și Cercetării Științifice	5–6
440.	— Hotărâre privind aprobarea bugetului de venituri și cheltuieli pe anul 2016 pentru Compania Națională pentru Controlul Cazanelor, Instalațiilor de Ridicat și Recipientelor sub Presiune „CNCIR” — S.A., aflată sub autoritatea Ministerului Economiei, Comerțului și Relațiilor cu Mediul de Afaceri	7–9
446.	— Hotărâre privind aprobarea bugetului de venituri și cheltuieli pe anul 2016 al Companiei Naționale de Transporturi Aeriene Române — TAROM — S.A., aflată sub autoritatea Ministerului Transporturilor	10–11
ACTE ALE ORGANELOR DE SPECIALITATE ALE ADMINISTRAȚIEI PUBLICE CENTRALE		
102.	— Ordin al ministrului afacerilor interne pentru modificarea și completarea Ordinului viceprim-ministrului, ministrul afacerilor interne, nr. 76/2015 privind regulile de eligibilitate aplicabile cheltuielilor în cadrul Fondului pentru securitate internă și Fondului pentru azil, migrație și integrare	12–14
1.089.	— Ordin al ministrului mediului, apelor și pădurilor pentru aprobarea derogării în scop științific pentru unele specii de pești	15–16

HOTĂRĂRI ALE CAMEREI DEPUTAȚILOR

PARLAMENTUL ROMÂNIEI CAMERA DEPUTAȚILOR

HOTĂRĂRE

privind adoptarea opiniei referitoare la Comunicarea Comisiei către Parlamentul European și Consiliu — Posibilități de reformare a sistemului european comun de azil și de îmbunătățire a căilor legale de migrație COM (2016) 197

În temeiul prevederilor art. 67 și ale art. 148 din Constituția României, republicată, ale Legii nr. 373/2013 privind cooperarea dintre Parlament și Guvern în domeniul afacerilor europene și ale art. 160—185 din Regulamentul Camerei Deputaților, aprobat prin Hotărârea Camerei Deputaților nr. 8/1994, republicat, cu modificările și completările ulterioare,

Camera Deputaților adoptă prezenta hotărâre.

Articol unic. — Luând în considerare Opinia nr. 4 c-19/597, adoptată de Comisia pentru afaceri europene în ședința din 9 iunie 2016, Camera Deputaților:

1. Reține că în anul 2015 au fost înregistrate 1,83 milioane de treceri neregulamentare ale frontierelor externe ale Uniunii Europene, de 6 ori mai mult decât în 2014 și de 17 ori mai mult decât în 2013, și că aproximativ 1,25 milioane de persoane au solicitat azil în statele membre ale Uniunii Europene în același an.

2. Reamintește că în Uniunea Europeană s-a generalizat convingerea că fluxul masiv al migrației neregulamentare amenință însăși existența Uniunii și că sunt necesare acțiuni proporționale pentru asigurarea unei politici europene de azil și migrație funcționale; în acest context, consideră că deficiențele de funcționare ale actualului sistem european de azil nu pot fi imputate Regulamentului Dublin.

3. Împărtășește aprecierea Comisiei Europene că un sistem de azil funcțional trebuie să se sprijine pe principiile responsabilității și solidarității, dar semnalează că aceste principii sunt interpretate în mod diferit de către instituțiile Uniunii și de către statele membre; subliniază că a susținut în toate opiniile sale prioritatea principiului solidarității, dar în întreaga sa dimensiune și nu limitat la câteva aspecte utile unei anumite argumentații; de asemenea, reamintește că a susținut în repetate ocazii că principiul responsabilității ar trebui, în primul rând, să se manifeste prin acțiuni destinate apărării dreptului la viață și securității, inclusiv printr-o mai bună protecție a frontierelor externe ale Uniunii și prin măsuri pentru salvarea vieții imigranților care încearcă traversarea Mării Mediterane.

4. Reține că doar 5 dintre cele 28 de state membre, respectiv Germania, Suedia, Austria, Franța și Italia, au primit 75% din totalul primelor cereri de azil, dar subliniază că această situație are drept primă cauză opțiunea făcută de solicitanții de azil coroborată cu deficiențele apărute în aplicarea legislației în vigoare de către statele din prima linie și de către statele primitoare, facilitând astfel alegerea preferențială a țării de azil (*asylum shopping*).

5. De aceea, în legătură cu obiectivul general precizat în Comunicare și în dezacord cu Comisia Europeană, consideră că atribuirea unei „responsabilități disproporționate” doar câtorva state membre nu a fost generată de modul în care a fost conceput sistemul de azil, ci de implementarea sa necorespunzătoare, de situația excepțională — constând într-o rată de creștere galopantă a numărului imigranților —, precum și de anumite lacune în gestionarea situației de către unele state membre.

6. Salută faptul că aplicarea Acordului UE-Turcia a determinat reducerea cu 95% a intrărilor imigranților

neregulamentari în Grecia și susține continuarea implementării acestui acord; constată, în același timp, așa cum a avertizat în opinia sa privind acordul, că ruta de traversare a Mării Mediterane s-a reactivat; își exprimă dezamăgirea pentru rezultatele încă nesatisfăcătoare ale operațiunii NAVFOR MED Sophia; deplânge repetarea tragediilor din Marea Mediterană și încurajează adoptarea unor măsuri ferme pentru demantelarea rețelelor de crimă organizată care nu manifestă niciun fel de reținere în a amplifica și a acutiza fenomenul pierderii de vieți pe mare.

7. Reamintește că România are o contribuție substanțială la efortul comun în plan european de gestionare a migrației neregulamentare, participând inclusiv la operațiunile de salvare de vieți din Marea Mediterană și numărându-se totodată printre statele membre care acordă un ajutor consistent Greciei pentru implementarea acordului Uniunii Europene cu Turcia.

8. Reamintește că sistemul Dublin nu este un mecanism de redistribuire a imigranților și că orice eventuală propunere de redistribuire trebuie să ia în considerație specificul și capacitatea statelor membre.

9. Consideră că principiile instituite de Regulamentul Dublin cu privire la stabilirea statului membru responsabil trebuie menținute fără a interfera cu mecanismul de relocare intra-UE, care ar trebui abordat separat; reiterează opțiunea, susținută și în opiniile sale anterioare, că relocarea atât internă, cât și externă trebuie să fie bazată pe voluntariat în ambele sensuri: atât cu privire la participarea statului, cât și cu privire la acordul persoanei beneficiare, acestea fiind cea mai bună metodă pentru a evita deplasările secundare.

10. Reamintește că implementarea celor două decizii de relocare internă adoptate la nivel Uniunii Europene în anul 2015 a evidențiat limitele clare ale unei soluții de redistribuire a imigranților pe baze de cote obligatorii; în acest context dorește să sublinieze atitudinea principială și solidară a României care a avansat printre cele mai mari oferte de relocare din Italia și Grecia, însă semnalează că procesul continuă să fie extrem de lent, din motive independente de voința statelor membre de a se implica în procesul de relocare.

11. Își exprimă insatisfacția față de cele două variante propuse de Comisie, întrucât acestea conduc către un sistem de distribuție între toate statele membre, în contextul ineficienței demonstrate a sistemului permanent de alocare a solicitanților de azil propus în septembrie 2015, evidențiată în cazul Austriei și Suediei care, confruntate cu un aflus masiv de imigranți, au solicitat și au primit aprobarea Comisiei Europene de a li se suspenda obligațiile.

12. Reamintește că a emis un aviz motivat față de propunerea de Regulament al Parlamentului European și al Consiliului de instituire a unui mecanism de transfer în situații de criză — pentru COM (2015) 450 și că a prezentat numeroase argumente împotriva acestui mecanism, în opinia sa, pe aceeași temă, din 6 octombrie 2015.

13. Respinge aprecierea Comisiei Europene că ar fi necesar „un sistem mai echitabil, în măsură să le ofere resortisanților țărilor terțe care au nevoie de protecție sau care pot contribui la dezvoltarea economică a UE posibilități de a intra pe teritoriul acesteia în mod ordonat și sigur”; semnaleză că un astfel de sistem există deja, datele statistice atestând aceasta, și că este contraproductiv pentru Uniune să își asume deficiențe inexistente într-o perioadă în care forțele politice antieuropene câștigă teren în state membre cu democrații consolidate, tocmai cu discursuri privind deficiențele Uniunii și cu discursuri antiimigrație.

14. Contestă evaluarea Comisiei Europene că „dacă toate statele membre ar aplica mai eficient și mai strict normele existente și dacă s-ar lua măsuri suplimentare de prevenire a deplasărilor secundare, este foarte probabil ca sistemul actual să rămână în continuare nesustenabil în fața presiunii continue a migrației”; dimpotrivă, consideră că actualul sistem poate funcționa într-un cadru juridic completat cu sporirea rolului Biroului European de Sprijin pentru Azil, cu sporirea responsabilității solicitanților de azil înșiși, precum și cu suplimentarea componentelor administrative, logistice și operaționale puse la dispoziția statelor membre din prima linie, prin efortul comun al tuturor celorlalte state membre și al instituțiilor Uniunii.

15. Apreciază că Regulamentul Dublin III nu este inadecvat la situația actuală a migrației, precum încearcă să acrediteze Comisia Europeană; astfel, acest regulament conține deja diferite clauze discreționare care permit statelor membre să examineze o cerere de protecție internațională, chiar dacă această examinare nu este responsabilitatea lor, conține două proceduri specifice pe baza cărora statele membre pot apela la un alt stat membru pentru a procesa o cerere de protecție internațională, conține prevederi pentru aplicarea principiului unității familiei, prevederi care asigură dreptul la un interviu personal și dreptul de a rămâne în statul membru, pe perioada apelului privind decizia de acordare a protecției internaționale; de asemenea, noul sistem nu modifică obligația statului membru, care este primul punct de intrare, de a înregistra toți migranții și de a-i returna pe cei care nu sunt eligibili pentru protecție internațională.

16. Admite totuși că sistemul Dublin ar trebui reformat pentru a oferi un cadru simplificat, rapid și eficient de procesare a cererilor de azil într-un singur stat responsabil; susține, în același timp, asumarea unor obiective mai ambițioase în materie de convergență în politica de azil.

17. Constată că mecanismele ilegale prin care fluxul masiv neregulamentat de migranți a putut fi organizat nu au fost încă identificate și gestionate la nivelul așteptărilor cetățenilor Uniunii Europene, deși este esențial atunci când se pune problema „lecțiilor învățate”; reamintește că în opiniile sale pe tema migrației s-a insistat asupra necesității de identificare a cauzei reale a situației create, pentru a se putea determina cu precizie soluția necesară.

18. Salută intenția Comisiei Europene de a consolida normele care reglementează obligația solicitanților de a coopera cu autoritățile și de a le raporta acestora informațiile pe care le dețin; reamintește că a susținut în opiniile sale anterioare ca în timpul procesului de înregistrare imigranții să coopereze deplin cu autoritățile europene sau ale statului gazdă, inclusiv prin

dezvăluirea organizării rețelelor de recrutori, călăuze, traficanți etc., și a încurajat instituțiile europene și autoritățile naționale relevante să acționeze în acest sens.

19. Împărtășește îngrijorarea Comisiei Europene că „acordarea statutului de protecție internațională în statele membre a condus aproape întotdeauna, în practică, la stabilirea permanentă în UE, deși scopul său inițial și primar era acela de a acorda protecție numai atâta vreme cât persista riscul de persecuție sau de vătămări grave”, dar observă că nu se propun măsuri concrete și ferme susceptibile să rezolve această stare de fapt.

20. Salută intenția Comisiei Europene de a clarifica diferența dintre statutul de refugiat și statutul conferit de protecția subsidiară, precum și drepturile asociate acestora și intenția de a se verifica cu mai multă regularitate oportunitatea retragerii acestui statut.

21. Salută intenția Comisiei Europene de a aplica sancțiuni eficiente, disuasive și proporționale pentru deplasările secundare neregulate, dar semnaleză că este important să fie stabilite criteriile corecte și viabile care să măsoare gradul de pericol social al unor asemenea fapte; consideră că în cazul solicitanților de protecție internațională, care în mod vădit caută să evite monitorizarea autorităților cu scopul de a se asocia unor rețele de crimă organizată sau terorism, ar trebui ca cererea de azil să fie analizată în procedură accelerată, cu posibilitatea menținerii în detenție a solicitantului pe toată durata procedurii; consideră că pedepsele pentru fapta de asociere cu organizații de crimă organizată sau terorism ar trebui suplimentate prin încadrarea lor ca circumstanțe agravante.

22. Salută abordarea Comisiei Europene de a plasa răspunderea și asupra solicitanților de protecție internațională și își exprimă speranța că sistemul de sancțiuni precizat pentru situațiile în care solicitantul nu a depus cererea în cel mai scurt timp posibil, deși a avut posibilitatea să facă acest lucru, sau nu rămâne în statul membru responsabil va fi elaborat și aplicat în mod riguros; crede totuși că, deși aparent severă, măsura reluării de la început a perioadei de 5 ani la finalul căreia beneficiarii de protecție internațională vor fi eligibili pentru statutul de rezident pe termen lung, de fiecare dată când persoana în cauză părăsește fără autorizație teritoriul statului membru care i-a acordat protecție, este în realitate indulgentă și recomandă anularea acestui drept la cea de-a doua încălcare a obligațiilor respective.

23. Atrage atenția asupra faptului că, în tot mai multe cazuri, părinții pun viața copiilor lor în pericol prin expunerea acestora la călătoriile periculoase pe rute ilegale de migrație; pentru descurajarea acestei practici recomandă Comisiei Europene să aibă în vedere încheierea unor acorduri cu statele de origine ale imigranților care să permită aplicarea rapidă a procedurii de stabilire a statutului de refugiat, returnarea în regim de urgență a celor cărora nu li se acordă acest statut și aplicarea cu celeritate a legislației relevante, imediat după revenirea în statul de origine; în cazul minorilor neînsoțiți, apreciază că ar trebui depuse eforturi suplimentare pentru descurajarea unor fapte care pun în pericol viața acestor copii și contravin normelor care reglementează drepturile copilului.

24. Salută abordarea Comisiei Europene ca pentru solicitanții în cazul cărora există un risc ridicat de sustragere să fie luate măsuri specifice, inclusiv utilizarea unor proceduri accelerate de examinare, iar persoanele care au fugit sau care intenționează să fugă să fie repartizate obligatoriu în anumite locuri în statul membru sau să fie reținute dacă se consideră necesar.

25. Având în vedere că pe durata judecării solicitanții de azil nu pot fi returnați recomandă eliminarea caracterului suspensiv al căilor de atac împotriva deciziilor de returnare.

26. Salută intenția Comisiei Europene de a lărgi domeniul de aplicare a sistemului Eurodac în scopul de a utiliza sistemul în lupta împotriva migrației neregulate; își exprimă speranța că această acțiune va contribui, în primul rând, la accelerarea identificării migranților, la o mai bună evaluare a riscului de sustragere și la eficacitatea și rapiditatea procedurilor de returnare.

27. Salută abordarea Comisiei Europene potrivit căreia nu doar Uniunea Europeană, ci și comunitatea internațională ar trebui să își asume responsabilitatea în materie de protecție și reamintește că a susținut aceasta în opiniile sale privind Comunicarea Comisiei către Parlamentul European, Consiliul, Comitetul Economic și Social European și Comitetul Regiunilor: O agendă europeană privind migrația — COM (2015) 240 și Comunicarea comună către Parlamentul European și Consiliul — Identificarea de soluții la criza refugiaților din Europa: rolul acțiunii externe a UE — JOIN (2015)40, adoptate la data de 23 iunie 2015, respectiv 6 octombrie 2015.

28. Menținând argumentele prezentate în opinia sa privind Comunicarea Comisiei către Parlamentul European și Consiliul privind Stadiul de realizare a acțiunilor prioritare din cadrul Agendei europene privind migrația, COM (2016) 85, că politica Uniunii față de țările terțe cu o rată scăzută de returnare, care manifestă reticențe pentru încheierea acordurilor de readmisie cu Uniunea Europeană, ar trebui supuse acțiunii diplomatice a Uniunii, care să includă pachete de stimulente, inclusiv acordarea de preferințe comerciale, dar ar trebui să pregătească și mijloace de presiune adecvate, își manifestă surprinderea față de lipsa de fermitate reflectată de intenția Comisiei Europene „... de a încerca o cooperare mai strânsă cu țările partenere care au interese comune și sunt dispuse să negocieze angajamente reciproce cu UE și cu statele sale membre, în special în ceea ce privește cooperarea în materie de readmisie”.

29. Consideră că nicio politică europeană comună în materie de azil și refugiați nu poate avea succes până când gestionarea frontierelor Uniunii Europene nu va atinge un nivel calitativ corespunzător și până când numărul de imigranți nu se va reduce cel puțin la cifrele anterioare anului 2013.

30. Observă că proporția imigranților neregulați, originari din state ai căror resortisanți nu primesc de regulă protecție internațională, este în creștere și consideră că acest fapt ar trebui să sporească intensitatea acțiunilor de consolidare a sistemului de verificare a cererilor de azil și de returnare; având în vedere numărul mare al populației care trăiește în state sau teritorii nesigure din cauza slabei administrări, avertizează asupra probabilității ca numărul celor care vor încerca să solicite azil să devină imposibil de gestionat; de aceea recomandă Comisiei Europene să se concentreze pe viteza de procesare a cererilor de azil de acest tip și să creeze un mecanism simplu de verificare a motivelor indicate de solicitanți și de returnare.

31. În legătură cu transformarea actualului Birou european de sprijin pentru azil într-o veritabilă agenție a Uniunii Europene pentru azil, susține propunerea de a se dezvolta în continuare rolul și mandatul Biroului, inclusiv prin acordarea dreptului de a interveni, chiar și din proprie inițiativă, pentru a sprijini statele

membre care nu au luat măsurile corective necesare sau care se confruntă cu situații de urgență, după modelul Agenției europene pentru paza de frontieră și de coastă; consideră totuși că luarea deciziilor de azil ar trebui să rămână de resortul exclusiv al statelor membre; reamintește că și în opinia sa privind Agenția europeană pentru paza de frontieră și de coastă a recomandat acceptarea partajării și exercitării în comun a unor elemente ale suveranității, evident cu limitele impuse de art. 4 (2) din Tratatul privind Uniunea Europeană, legate de respectarea de către Uniune a funcțiilor esențiale ale statului și, în special, a celor care au ca obiect asigurarea integrității sale teritoriale și securității naționale.

32. Agreează opinia Comisiei Europene că sunt necesare mai multe canale legale pentru a le permite persoanelor care au nevoie de protecție internațională să ajungă în Uniunea Europeană într-o manieră ordonată, structurată, sigură și demnă și consideră că este necesară revenirea, cât mai curând, la abordarea tradițională a Uniunii Europene, de încurajare a imigrației legale și de descurajare a imigrației neregulate.

33. Împărtășește aprecierea Comisiei Europene că ar trebui să ne îmbunătățim capacitatea de a atrage competențele și talentele de care vom avea nevoie în viitor și de a valorifica avantajele migrației, asigurând integrarea și participarea reală în societatea gazdă atât a refugiaților, cât și a migranților legali, dar semnalează că există totuși limite fizice, de resurse, precum și limite politice în ce privește numărul de imigranți care pot fi incluși în programe de integrare în statele membre; în legătură cu favorizarea „competențelor și talentelor” invită Comisia Europeană să evalueze limitele în care se poate aborda acest concept.

34. În legătură cu obiectivul de atragere în Europa a lucrătorilor cu înaltă calificare, printr-un sistem mai eficient al cărții albastre, atrage atenția că s-au propus recent măsuri cu caracter protecționist al pieței muncii din Uniunea Europeană, prin crearea unor obstacole suplimentare prestării de servicii de către firme care detașează lucrători în alte state membre; subliniază că acea propunere a Comisiei Europene a întâmpinat opoziția parlamentelor naționale din 11 state membre, fiind declanșată procedura cartonașului galben pentru nerespectarea subsidiarității, cu 22 de voturi; solicită Comisiei Europene să nu favorizeze acordarea unor facilități deosebite lucrătorilor din state terțe pe piața muncii din Uniunea Europeană, superioare în raport cu facilitățile prevăzute în legislația europeană pentru lucrătorii care sunt cetățeni ai Uniunii; solicită Comisiei Europene ca studiul privind eventualitatea unui mecanism la nivelul Uniunii Europene, care să vizeze îmbunătățirea transparenței și facilitarea stabilirii legăturilor între potențialii migranți și angajatori, să includă un capitol asupra necesarului de forță de muncă pentru fiecare stat membru, pe domenii specifice, care nu poate fi acoperit cu lucrători care au cetățenia europeană, precum și precizări privind demersurile recente ale Comisiei Europene de a asigura necesarul de forță de muncă prin mobilitatea lucrătorilor în cadrul pieței interne; își exprimă încrederea că acest studiu se va baza pe metode științifice, care depășesc nivelul empiric al consultării publice.

Această hotărâre a fost adoptată de către Camera Deputaților în ședința din 22 iunie 2016, cu respectarea prevederilor art. 76 alin. (2) din Constituția României, republicată.

PREȘEDINTELE CAMEREI DEPUTAȚILOR
FLORIN IORDACHE

HOTĂRÂRI ALE GUVERNULUI ROMÂNIEI

GUVERNUL ROMÂNIEI

HOTĂRÂRE

pentru modificarea și completarea Hotărârii Guvernului nr. 44/2016 privind organizarea și funcționarea Ministerului Educației Naționale și Cercetării Științifice

În temeiul art. 108 din Constituția României, republicată,

Guvernul României adoptă prezenta hotărâre.

Art. I. — Hotărârea Guvernului nr. 44/2016 privind organizarea și funcționarea Ministerului Educației Naționale și Cercetării Științifice, publicată în Monitorul Oficial al României, Partea I, nr. 99 din 9 februarie 2016, se modifică și se completează după cum urmează:

1. **La articolul 16, alineatul (1) se modifică și va avea următorul cuprins:**

„Art. 16. — (1) Numărul total de posturi pentru Ministerul Educației Naționale și Cercetării Științifice este de 497, exclusiv demnitarii și posturile aferente cabinetului ministrului.”

2. **Anexa nr. 1 se modifică și se înlocuiește cu anexa la prezenta hotărâre.**

3. **La anexa nr. 4 litera A, după numărul curent 17 se introduce un nou număr curent, numărul curent 18, cu următorul cuprins:**

„18. Unitatea pentru Finanțarea Învățământului Preuniversitar — Bugetul de stat.”

4. **La anexa nr. 6, la nota de subsol, litera b) se modifică și va avea următorul cuprins:**

„b) Numărul maxim de posturi pentru unitățile din subordinea Ministerului Educației Naționale și Cercetării Științifice, finanțate din venituri proprii și subvenții acordate de la bugetul de stat, este de 1.795.”

Art. II. — Încadrarea în numărul de posturi și în noile structuri organizatorice, în termenele și cu procedura aplicabilă fiecărei categorii de personal se realizează în termen de 45 de zile de la data intrării în vigoare a prezentei hotărâri, prin ordin al ministrului educației naționale și cercetării științifice.

PRIM-MINISTRU
DACIAN JULIEN CIOLOȘ

Contrasemnează:

Ministrul educației naționale
și cercetării științifice,

Adrian Curaj

p. Ministrul finanțelor publice,

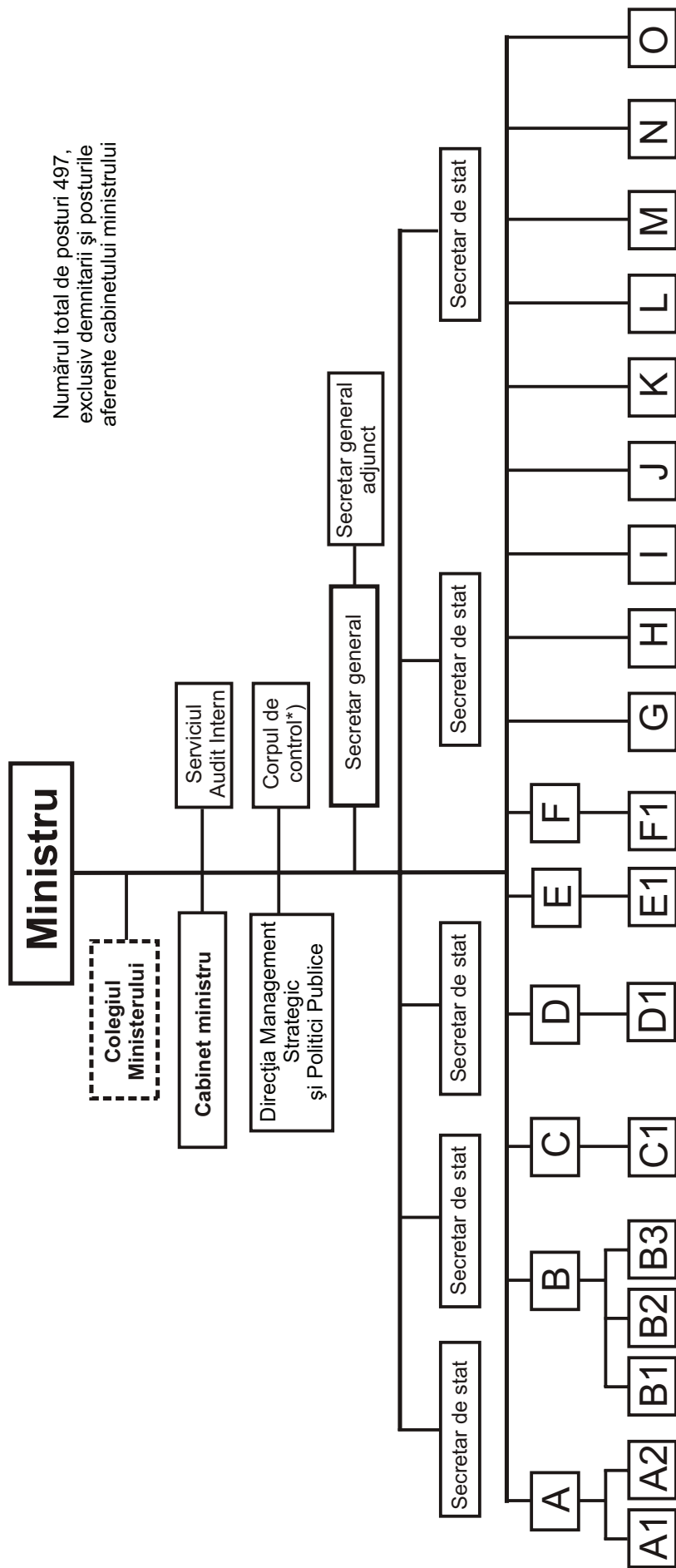
Daniela Pescaru,

secretar de stat

Ministrul muncii, familiei, protecției
sociale și persoanelor vârstnice,

Dragoș-Nicolae Pîslaru

STRUCTURA ORGANIZATORICĂ a Ministerului Educației Naționale și Cercetării Științifice



A. Direcția Generală Învățământ Superior

A1. Direcția Management Universitar și Resurse Umane
A2. Direcția Programe Universitare și Corelare cu Piața Muncii

B. Direcția Generală Învățământ Preuniversitar

B1. Direcția de Monitorizare și Inspecție Școlară
B2. Direcția Incluziune Socială și Parteneriate Educaționale
B3. Direcția Formare Continuă

C. Direcția Generală Management și Resurse Umane

C1. Direcția Management și Rețea Școlară

D. Direcția Generală Buget-Finanțe

D1. Direcția Buget

E. Direcția Generală Relații Internaționale și Afaceri Europene

E1. Direcția Afaceri Europene

F. Direcția Generală Juridic

F1. Direcția Contencios

G. Direcția Relația cu Parlamentul și Partenerii Sociali

H. Centrul Național de Recunoaștere și Echivalare a Diplomelor^{*)}

I. Direcția Minorități

J. Direcția Patrimoniu, Investiții și Informatizare
K. Direcția Achiziții și Administrativ
L. OI POCU^{*)}

M. Unitatea de Management a Proiectelor cu Finanțare Externă^{**)}

N. Unitatea de Management a Proiectelor pentru Modernizarea Rețelei Școlare și Universitare^{**)}

O. Unitatea de Implementare a Proiectelor Finanțate din Fonduri Structurale^{*)}

^{*)} funcționează la nivel de direcție

^{**)} funcționează la nivel de direcție și numărul de posturi nu este cuprins în numărul maxim de posturi aprobat.

GUVERNUL ROMÂNIEI

HOTĂRÂRE
privind aprobarea bugetului de venituri și cheltuieli
pe anul 2016 pentru Compania Națională
pentru Controlul Cazanelor, Instalațiilor de Ridicat
și Recipientelor sub Presiune „CNCIR” — S.A.,
aflată sub autoritatea Ministerului Economiei, Comerțului
și Relațiilor cu Mediul de Afaceri

Având în vedere prevederile art. 4 alin. (1) lit. a) din Ordonanța Guvernului nr. 26/2013 privind întărirea disciplinei financiare la nivelul unor operatori economici la care statul sau unitățile administrativ-teritoriale sunt acționari unici ori majoritari sau dețin direct ori indirect o participație majoritară, aprobată cu completări prin Legea nr. 47/2014, cu modificările și completările ulterioare,
în temeiul art. 108 din Constituția României, republicată,

Guvernul României adoptă prezenta hotărâre.

Articol unic. — Se aprobă bugetul de venituri și cheltuieli pe anul 2016 pentru Compania Națională pentru Controlul Cazanelor, Instalațiilor de Ridicat și Recipientelor sub Presiune „CNCIR” — S.A., aflată sub autoritatea Ministerului Economiei, Comerțului și Relațiilor cu Mediul de Afaceri, prevăzut în anexa care face parte integrantă din prezenta hotărâre.

PRIM-MINISTRU
DACIAN JULIEN CIOLOȘ

Contrasemnează:
Viceprim-ministru,
ministrul economiei, comerțului
și relațiilor cu mediul de afaceri,
Costin Grigore Borc
Ministrul muncii, familiei,
protecției sociale
și persoanelor vârstnice,
Dragoș-Nicolae Pîslaru
p. Ministrul finanțelor publice,
Daniela Pescaru,
secretar de stat

MINISTERUL ECONOMIEI, COMERȚULUI ȘI RELAȚIILOR CU MEDIUL DE AFACERI
 Compania Națională pentru Controlul Cazanelor, Instalațiilor de Ridicat și Recipientelor sub Presiune — S.A.
 Sediul/Adresa: Str. Fluviului nr. 16
 Cod unic de înregistrare: RO 21787860

**BUGETUL DE VENITURI ȘI CHELTUIELI
pe anul 2016**

		INDICATORI	Nr. rd.	Propuneri an curent 2016 - mii lei -
0	1	2	3	4
I.		VENITURI TOTALE (Rd.1=Rd.2+Rd.5+Rd.6)	1	56.334
	1	Venituri totale din exploatare, din care:	2	56.273
		a) subvenții, cf. prevederilor legale în vigoare	3	
		b) transferuri, cf. prevederilor legale în vigoare	4	
	2	Venituri financiare	5	61
	3	Venituri extraordinare	6	
II		CHELTUIELI TOTALE (Rd.7=Rd.8+Rd.20+Rd.21)	7	37.016
	1	Cheltuieli de exploatare, din care:	8	37.015
		A. cheltuieli cu bunuri si servicii	9	8.518
		B. cheltuieli cu impozite, taxe si varsaminte asimilate	10	663
		C. cheltuieli cu personalul, din care:	11	24.997
		C0 Cheltuieli de natură salarială(Rd.13+Rd.14)	12	19.818
		C1 ch. cu salariile	13	18.094
		C2 bonusuri	14	1.724
		C3 alte cheltuieli cu personalul, din care:	15	
		cheltuieli cu plati compensatorii aferente disponibilizarilor de personal	16	
		C4 Cheltuieli aferente contractului de mandat si a altor organe de conducere si control, comisii si comitete	17	709
		C5 cheltuieli cu asigurările și protecția socială, fondurile speciale și alte obligații legale	18	4.470
		D. alte cheltuieli de exploatare	19	2.837
	2	Cheltuieli financiare	20	1
	3	Cheltuieli extraordinare	21	
III		REZULTATUL BRUT (profit/pierdere)	22	19.318
IV		IMPOZIT PE PROFIT	23	3.093
V		PROFITUL CONTABIL RĂMAS DUPĂ DEDUCEREA IMPOZITULUI PE PROFIT, din care:	24	16.225
	1	Rezerve legale	25	966
	2	Alte rezerve reprezentând facilități fiscale prevăzute de lege	26	
	3	Acoperirea pierderilor contabile din anii precedenți	27	55
	4	Constituirea surselor proprii de finanțare pentru proiectele cofinanțate din împrumuturi externe, precum și pentru constituirea surselor necesare rambursării ratelor de capital, plații dobânzilor, comisioanelor și altor costuri aferente acestor împrumuturi	28	
	5	Alte repartizări prevăzute de lege	29	

*) Anexa este reprodusă în facsimil.

		INDICATORI	Nr. rd.	Propuneri an curent 2016 - mii lei -
0	1	2	3	4
	6	Profitul contabil rămas după deducerea sumelor de la Rd. 25, 26, 27, 28, 29	30	15.204
	7	Participarea salariaților la profit în limita a 10% din profitul net, dar nu mai mult de nivelul unui salariu de bază mediu lunar realizat la nivelul operatorului economic în exercițiul financiar de referință	31	320
	8	Minimum 50% vărsăminte la bugetul de stat sau local în cazul regiilor autonome, ori dividende convenite acționarilor, în cazul societăților/ companiilor naționale și societăților cu capital integral sau majoritar de stat, din care:	32	7.762
	a)	- dividende convenite bugetului de stat	33	7.762
	b)	- dividende convenite bugetului local	33a	
	c)	- dividende convenite altor acționari	34	
	9	Profitul nerepartizat pe destinațiile prevăzute la Rd.31 - Rd.32	35	7.442
VI		VENITURI DIN FONDURI EUROPENE	36	
VII		CHELTUIELI ELIGIBILE DIN FONDURI EUROPENE, din care	37	
	a)	cheltuieli materiale	38	
	b)	cheltuieli cu salariile	39	
	c)	cheltuieli privind prestarile de servicii	40	
	d)	cheltuieli cu reclama si publicitate	41	
	e)	alte cheltuieli	42	
VIII		SURSE DE FINANȚARE A INVESTIȚIILOR, din care:	43	3.408
	1	Alocații de la buget	44	
		alocații bugetare aferente plății angajamentelor din anii anteriori	45	
IX		CHELTUIELI PENTRU INVESTIȚII	46	3.408
X		DATE DE FUNDAMENTARE	47	
	1	Nr. de personal prognozat la finele anului	48	420
	2	Nr.mediu de salariați total	49	409
	3	Castigul mediu lunar pe salariat (lei/persoană) determinat pe baza cheltuielilor de natură salarială *)	50	3.961
	4	Castigul mediu lunar pe salariat determinat pe baza cheltuielilor cu salariile (lei/persoană) (Rd.13/Rd.49)/12*1000	51	3.687
	5	Productivitatea muncii în unități valorice pe total personal mediu (mii lei/persoană) (Rd.2/Rd.49)	52	138
	6	Productivitatea muncii în unități fizice pe total personal mediu (cantitate produse finite/ persoană)	53	
	7	Cheltuieli totale la 1000 lei venituri totale (Rd.7/Rd.1)x1000	54	657
	8	Plăți restante	55	
	9	Creanțe restante	56	10.500

GUVERNUL ROMÂNIEI

HOTĂRÂRE
privind aprobarea bugetului de venituri și cheltuieli
pe anul 2016 al Companiei Naționale de Transporturi
Aeriane Române — TAROM — S.A., aflată sub autoritatea
Ministerului Transporturilor

Având în vedere prevederile Legii bugetului de stat pe anul 2016 nr. 339/2015,

în temeiul art. 108 din Constituția României, republicată, și al art. 4 din Ordonanța Guvernului nr. 26/2013 privind întărirea disciplinei financiare la nivelul unor operatori economici la care statul sau unitățile administrativ-teritoriale sunt acționari unici ori majoritari sau dețin direct ori indirect o participație majoritară, aprobată cu completări prin Legea nr. 47/2014, cu modificările și completările ulterioare,

Guvernul României adoptă prezenta hotărâre.

Articol unic — Se aprobă bugetul de venituri și cheltuieli pe anul 2016 al Companiei Naționale de Transporturi Aeriane Române — TAROM — S.A., aflată sub autoritatea Ministerului Transporturilor, prevăzut în anexa care face parte integrantă din prezenta hotărâre.

PRIM-MINISTRU
DACIAN JULIEN CIOLOȘ

Contrasemnează:
 Ministrul transporturilor,
Dan Marian Costescu
 Ministrul muncii, familiei, protecției
 sociale și persoanelor vârstnice,
Dragoș-Nicolae Pîslaru
 p. Ministrul finanțelor publice,
Daniela Pescaru,
 secretar de stat

București, 22 iunie 2016.
 Nr. 446.

ANEXĂ*

MINISTERUL TRANSPORTURILOR
 Compania Națională de Transporturi Aeriane Române — TAROM — S.A.
 Sediul/Adresa: localitatea Otopeni, Calea Bucureștilor nr. 224 F
 Cod unic de înregistrare: RO 477647

BUGETUL DE VENITURI ȘI CHELTUIELI
pe anul 2016

		mii lei	
		INDICATORI	Nr. rd. Propuneri an curent (2016)
0	1	2	3 4
I.		VENITURI TOTALE (Rd.1=Rd.2+Rd.5+Rd.6)	1 1.527.808,82
	1	Venituri totale din exploatare, din care:	2 1.438.095,07
	a)	subvenții, cf. prevederilor legale în vigoare	3
	b)	transferuri, cf. prevederilor legale în vigoare	4
	2	Venituri financiare	5 89.713,75
	3	Venituri extraordinare	6
II.		CHELTUIELI TOTALE (Rd.7=Rd.8+Rd.20+Rd.21)	7 1.534.619,16
	1	Cheltuieli de exploatare, din care:	8 1.447.686,69
	A.	cheltuieli cu bunuri și servicii	9 1.018.139,95
	B.	cheltuieli cu impozite, taxe și varsăminte asimilate	10 774,41
	C.	cheltuieli cu personalul, din care:	11 215.210,38
	C0	Cheltuieli de natură salarială(Rd.13+Rd.14)	12 135.167,49
	C1	ch. cu salariile	13 132.522,60
	C2	bonusuri	14 2.644,89

*) Anexa este reprodusă în facsimil.

		INDICATORI	Nr. rd.	Propuneri an curent (2016)
0	1	2	3	4
		C3 alte cheltuieli cu personalul, din care:	15	24.032,70
		cheltuieli cu plăți compensatorii aferente disponibilizărilor de personal (aferente pensionarilor)	16	11.763,87
		C4 Cheltuieli aferente contractului de mandat și a altor organe de conducere și control, comisii și comitete	17	4.691,71
		C5 cheltuieli cu asigurările și protecția socială, fondurile speciale și alte obligații legale	18	51.318,48
		D. alte cheltuieli de exploatare	19	213.561,95
	2	Cheltuieli financiare	20	86.932,47
	3	Cheltuieli extraordinare	21	
III		REZULTATUL BRUT (profit/pierdere)	22	-6.810,34
IV		IMPOZIT PE PROFIT	23	
V		PROFITUL CONTABIL RĂMAS DUPĂ DEDUCEREA IMPOZITULUI PE PROFIT, din care:	24	
	1	Rezerve legale	25	
	2	Alte rezerve reprezentând facilități fiscale prevăzute de lege	26	
	3	Acoperirea pierderilor contabile din anii precedenți	27	
	4	Constituirea surselor proprii de finanțare pentru proiectele cofinanțate din împrumuturi externe, precum și pentru constituirea surselor necesare rambursării ratelor de capital, plății dobânzilor, comisioanelor și altor costuri aferente acestor împrumuturi	28	
	5	Alte repartizări prevăzute de lege	29	
	6	Profitul contabil rămas după deducerea sumelor de la Rd. 25, 26, 27, 28, 29	30	
	7	Participarea salariaților la profit în limita a 10% din profitul net, dar nu mai mult de nivelul unui salariu de bază mediu lunar realizat la nivelul operatorului economic în exercițiul financiar de referință	31	
	8	Minimum 50% vărsăminte la bugetul de stat sau local în cazul regiilor autonome, ori dividende convenite acționarilor, în cazul societăților/ companiilor naționale și societăților cu capital integral sau majoritar de stat, din care:	32	
	a)	- dividende convenite bugetului de stat	33	
	b)	- dividende convenite bugetului local	33a	
	c)	- dividende convenite altor acționari	34	
	9	Profitul nerepartizat pe destinațiile prevăzute la Rd.31 - Rd.32 se repartizează la alte rezerve și constituie sursă proprie de finanțare	35	
VI		VENITURI DIN FONDURI EUROPENE	36	
VII		CHELTUIELI ELIGIBILE DIN FONDURI EUROPENE, din care	37	
	a)	cheltuieli materiale	38	
	b)	cheltuieli cu salariile	39	
	c)	cheltuieli privind prestațiile de servicii	40	
	d)	cheltuieli cu reclama și publicitate	41	
	e)	alte cheltuieli	42	
VIII		SURSE DE FINANȚARE A INVESTIȚIILOR, din care:	43	138.255,93
	1	Alocații de la buget	44	0,00
		alocații bugetare aferente plății angajamentelor din anii anteriori	45	
IX		CHELTUIELI PENTRU INVESTIȚII	46	138.255,93
X		DATE DE FUNDAMENTARE	47	
	1	Nr. de personal prognozat la finele anului	48	2.083
	2	Nr.mediu de salariați total	49	1.923
	3	Castigul mediu lunar pe salariat (lei/persoană) determinat pe baza cheltuielilor de natură salarială *)	50	5.742,41
	4	Castigul mediu lunar pe salariat determinat pe baza cheltuielilor cu salariile (lei/persoană) (Rd.13/Rd.49)/12*1000	51	5.649,66
	5	Productivitatea muncii în unități valorice pe total personal mediu (mii lei/persoană) (Rd.2/Rd.49)	52	747,84
	6	Productivitatea muncii în unități fizice pe total personal mediu (cantitate produse finite/ persoană)	53	
	7	Cheltuieli totale la 1000 lei venituri totale (Rd.7/Rd.1)x1000	54	1.004,46
	8	Plăți restante	55	
	9	Creanțe restante	56	3.250,00

ACTE ALE ORGANELOR DE SPECIALITATE ALE ADMINISTRAȚIEI PUBLICE CENTRALE

MINISTERUL AFACERILOR INTERNE

ORDIN

pentru modificarea și completarea Ordinului viceprim-ministrului, ministrul afacerilor interne, nr. 76/2015 privind regulile de eligibilitate aplicabile cheltuielilor în cadrul Fondului pentru securitate internă și Fondului pentru azil, migrație și integrare

În temeiul art. 7 alin. (5) din Ordonanța de urgență a Guvernului nr. 30/2007 privind organizarea și funcționarea Ministerului Afacerilor Interne, aprobată cu modificări prin Legea nr. 15/2008, cu modificările și completările ulterioare,

ministrul afacerilor interne emite următorul ordin:

Art. I. — Ordinul viceprim-ministrului, ministrul afacerilor interne, nr. 76/2015 privind regulile de eligibilitate aplicabile cheltuielilor în cadrul Fondului pentru securitate internă și Fondului pentru azil, migrație și integrare, publicat în Monitorul Oficial al României, Partea I, nr. 517 din 10 iulie 2015, se modifică și se completează după cum urmează:

1. La articolul 3 alineatul (1), litera i) se modifică și va avea următorul cuprins:

„i) să fie fundamentate prin documente justificative tehnice și financiare corespunzătoare, care să fie păstrate cel puțin cinci ani calculați de la data de 1 ianuarie a anului următor de la aprobarea plății finale de către CE;”.

2. La articolul 3 alineatul (1), litera m) se modifică și va avea următorul cuprins:

„m) să fie realizate cu respectarea principiilor evitării dublei finanțări și ajutorului de stat, egalității de șanse și protecției mediului și să respecte obligațiile referitoare la informare și publicitate și regulile privind achizițiile publice.”

3. La articolul 4, alineatul (6) se modifică și va avea următorul cuprins:

„(6) Bugetul de venituri se compune din contribuția Fondului și cofinanțarea națională, în următoarele proporții:

— pentru proiectele finanțate din Fondul pentru azil, migrație și integrare se asigură contribuția Fondului de 75% și cofinanțarea națională de 25% din valoarea totală a bugetului; contribuția Fondului poate fi majorată până la 90% în condițiile stabilite prin regulamentul specific aplicabil. Pentru proiectele finanțate din sumele forfetare acordate României pentru relocarea sau transferul intra-UE al persoanelor aflate în nevoie de protecție internațională, cheltuielile aferente, inclusiv taxa pe valoarea adăugată, prin excepție de la art. 8 alin. (1) lit. e) din prezentul ordin, se suportă integral din aceste sume forfetare, fără a se aplica procentaj de cofinanțare națională de la bugetul de stat și nici cofinanțare privată;

— pentru proiectele finanțate din Fondul pentru securitate internă se asigură contribuția Fondului de 75% și cofinanțarea națională de 25% din valoarea totală a bugetului; contribuția Fondului poate fi majorată până la 90% în condițiile stabilite prin Regulamentul (UE) nr. 514/2014 al Parlamentului European și al Consiliului din 16 aprilie 2014 de stabilire a dispozițiilor generale privind Fondul pentru azil, migrație și integrare, precum și instrumentul de sprijin financiar pentru cooperarea polițienească, prevenirea și combaterea criminalității și gestionarea crizelor, a Listei acțiunilor specifice menționate în anexa II la Regulamentul (UE) nr. 515/2014 al Parlamentului

European și al Consiliului din 16 aprilie 2014 de instituire, în cadrul Fondului pentru securitate internă, a instrumentului de sprijin financiar pentru frontiere externe și vize și de abrogare a Deciziei nr. 574/2007/CE și a Listei priorităților strategice ale Uniunii menționate în anexa I la Regulamentul (UE) nr. 513/2014 al Parlamentului European și al Consiliului din 16 aprilie 2014 de instituire, în cadrul Fondului pentru securitate internă, a instrumentului de sprijin financiar pentru cooperarea polițienească, prevenirea și combaterea criminalității și gestionarea crizelor și de abrogare a Deciziei 2007/125/JAI a Consiliului;

— pentru proiectele finanțate din asistența tehnică la inițiativa statelor membre, contribuția de la bugetul Uniunii pentru asistență tehnică este de 100% din totalul cheltuielilor eligibile, în acord cu prevederile Regulamentului (UE) nr. 514/2014 al Parlamentului European și al Consiliului din 16 aprilie 2014 de stabilire a dispozițiilor generale privind Fondul pentru azil, migrație și integrare, precum și instrumentul de sprijin financiar pentru cooperarea polițienească, prevenirea și combaterea criminalității și gestionarea crizelor.”

4. La articolul 8 alineatul (1), după litera e) se introduce o nouă literă, litera e¹), cu următorul cuprins:

„e¹) TVA pentru produsele, lucrările și serviciile achiziționate de instituțiile publice în cadrul proiectului;”.

5. În anexa nr. 1, punctul 1.2 se modifică și va avea următorul cuprins:

„1.2. Costurile de personal se detaliază în bugetul proiectului, indicând fiecare funcție, normă de lucru și valoarea unitară a muncii prestate și/sau, după caz, cuantumul majorărilor salariale corespunzător numărului de clase de salarizare suplimentare la care are dreptul, în condițiile legii, personalul din echipa de proiect.”

6. În anexa nr. 1, punctul 1.5 se modifică și va avea următorul cuprins:

„1.5. Costurile de personal suportate în legătură cu proiectul trebuie calculate și raportate pe baza costurilor efective suportate de beneficiar/partener. Costurile de personal trebuie calculate ca și combinație între unitățile de timp/număr de clase suplimentare aferente activităților desfășurate în cadrul proiectului (de exemplu, numărul de ore, numărul de clase) și valoarea unitară (de exemplu, salariile orare, salariul de bază lunar/solda de funcție), la care se adaugă contribuțiile sociale obligatorii prevăzute de lege. Costurile de personal raportate de beneficiar trebuie să folosească aceeași metodă de calcul pe toată durata proiectului.”

7. În anexa nr. 1, punctul 2 se modifică și va avea următorul cuprins:

„2. Costuri de deplasare și ședere

2.1. Costurile de deplasare și ședere sunt eligibile ca fiind costuri directe, pe bază de documente justificative, pentru personalul beneficiarului/partenerului implicat în implementarea proiectului, grupul-țintă, membrii echipei de proiect, precum și alte persoane, în afară de beneficiar/partener, care participă la activitățile proiectului.

2.2. Costurile de deplasare sunt eligibile pe baza costurilor suportate efectiv, după cum urmează:

a) cu avionul, pe orice distanță, clasa economică;

b) cu orice fel de tren, conform tarifului clasei a II-a, pe distanțe de până la 300 km, și conform tarifului clasei I, pe distanțe mai mari de 300 km;

c) cu navele de călători, conform tarifului clasei I;

d) cu mijloace de transport auto și transport în comun, conform tarifelor stabilite pentru aceste mijloace;

e) cu mijloace de transport auto ale unităților, dacă acestea au asemenea posibilități, cu încadrarea în consumurile lunare de combustibil, stabilite potrivit legii;

f) cu autoturismul proprietate personală.

2.3. În cazul în care pentru deplasare se folosește o mașină personală, rambursarea cheltuielilor de deplasare se face în conformitate cu prevederile legale naționale aplicabile personalului autorităților și instituțiilor publice. În cazul în care se folosește o mașină a instituției sau a beneficiarului/partenerului, rambursarea cheltuielilor de transport se face în conformitate cu prevederile legale în vigoare, pe baza foii de parcurs.

2.4. Costurile de ședere, în cazul entităților private, nu pot depăși plafoanele stabilite în acest sens la nivelul Uniunii Europene.

2.5. Cheltuielile de transport, inclusiv cu taxiul, diurnă și cazare sunt eligibile pentru personalul instituțiilor publice cu respectarea prevederilor legale naționale aplicabile acestora.

2.6. Nu sunt eligibile cheltuielile realizate în legătură cu transportul și șederea personalului subcontractat.

2.7. Personalul trimis în străinătate beneficiază de indemnizația de deplasare, conform prevederilor Hotărârii Guvernului nr. 518/1995 privind unele drepturi și obligații ale personalului român trimis în străinătate pentru îndeplinirea unor misiuni cu caracter temporar, cu modificările și completările ulterioare.”

8. În anexa nr. 1, punctul 3 se modifică și va avea următorul cuprins:

„3. Costuri cu echipamente, mentenanță și alte bunuri mobile

3.1. Costurile legate de achiziționarea de echipamente, mentenanță și de alte bunuri mobile sunt eligibile ca și costuri directe doar dacă sunt prevăzute în bugetul proiectului, sunt utilizate în scopul proiectului și, în cazul echipamentelor IT, au avizul direcției de specialitate din cadrul structurii beneficiare.

3.2. Costurile pentru echipamentul administrativ de uz curent (de exemplu, imprimantă, laptop, fax, copiator, telefon, cabluri etc.) sunt eligibile în categoria costurilor indirecte.

3.3. Închiriere

Cheltuielile de închiriere a echipamentelor IT sau a mijloacelor de transport sunt eligibile doar pentru perioade care nu depășesc 14 zile calendaristice.

3.4. Cheltuielile legate de achiziționarea de echipamente, sisteme, echipamente de operare, mentenanță de orice tip, mijloace de transport sunt eligibile pe baza costului total al achiziției dacă:

a) sunt direct legate de realizarea proiectului;

b) sunt efectuate în conformitate cu normele naționale privind achizițiile publice;

c) echipamentul are caracteristicile tehnice necesare pentru proiect;

d) echipamentul va continua să fie utilizat în scopul declarat al proiectului și după finalizarea proiectului, astfel încât cumulativ să totalizeze o perioadă de utilizare minimă de:

• 3 ani pentru echipamentele din domeniul tehnologiei informației și comunicațiilor (IT&C);

• 5 ani pentru alte tipuri de echipamente, cum ar fi echipamentele de operare și mijloacele de transport;

• 10 ani pentru elicoptere, nave și aeronave.

Termenele de mai sus încep să curgă de la data introducerii în contabilitatea beneficiarului a bunurilor/lucrărilor în cauză.

Sfârșitul perioadei minime de utilizare a bunurilor/echipamentelor/sistemelor nu poate fi înainte de finalizarea proiectului prin care au fost achiziționate.

3.5. Amortizarea

Amortizarea se calculează în conformitate cu prevederile naționale aplicabile.

Cheltuielile cu amortizarea pot fi considerate eligibile dacă sunt îndeplinite următoarele condiții:

a) valoarea cheltuielilor respective este dovedită corespunzător prin documente justificative cu valoare doveditoare echivalentă cu a facturilor pentru costurile eligibile, în cazul rambursării costurilor eligibile suportate și plătite efectiv de beneficiar;

b) cheltuielile se referă exclusiv la perioada de implementare a proiectului respectiv;

c) bunurile nu au fost achiziționate din bugetul UE.”

9. În anexa nr. 1, punctul 4.3.14 se modifică și va avea următorul cuprins:

„4.3.14. Pentru investiția de bază sunt eligibile următoarele categorii de cheltuieli:

a) cheltuielile pentru construcții și instalații aferente execuției obiectivului investiției;

b) cheltuieli pentru montajul utilajelor tehnologice;

c) cheltuieli pentru utilaje și echipamente tehnologice și funcționale cu montaj;

d) cheltuieli pentru utilaje fără montaj și echipamente de transport;

e) cheltuieli pentru dotări de specialitate;

f) cheltuieli pentru active necorporale;

g) alte cheltuieli (organizarea de șantier, comisioane, cote, taxe, costul creditului);

h) cheltuieli diverse și neprevăzute;

i) cheltuieli pentru probe tehnologice testare și predare la beneficiar.”

10. În anexa nr. 1, punctul 4.4 se modifică și va avea următorul cuprins:

„4.4. Închirierea de imobile

Cheltuielile cu închirierea de bunuri imobile sunt eligibile în cazul în care există o legătură directă între închiriere și obiectivele proiectului.”

11. În anexa nr. 1, punctul 4.5 se modifică și va avea următorul cuprins:

„4.5. Spațiu de birou pentru beneficiar

Costurile pentru achiziționarea, construcția, renovarea sau închirierea de spațiu de birou pentru activitățile de implementare a proiectului nu sunt eligibile în categoria costurilor directe. Aceste costuri sunt considerate ca fiind costuri indirecte, în plafonul stabilit pentru costurile indirecte, cu respectarea principiului proporționalității și, totodată, să nu fi fost solicitate la decontare în cadrul altor proiecte finanțate UE.”

12. În anexa nr. 1, punctul 5 se modifică și va avea următorul cuprins:

„5. Costuri privind consumabile, furniturile și serviciile generale

5.1. Costurile consumabilelor, ale furniturilor și ale serviciilor generale sunt eligibile în categoria cheltuielilor eligibile directe, cu condiția ca acestea să poată fi identificate și să fie necesare în mod direct pentru implementarea proiectului.

5.2. Prin excepție, orice tip de cheltuieli administrative pentru consumabile, echipamente IT de uz curent, furnituri, protocol și servicii generale (cum ar fi cele de telefonie, internet, poștă, curățenie în birouri, utilități, asigurări, recrutare etc.) intră în categoria costurilor indirecte definite la pct. 8. Cheltuielile privind formarea specializată a personalului sunt considerate cheltuieli directe, dacă respectiva formare este prevăzută în proiect.

5.3. Costurile pentru servicii, cum ar fi întreținerea, reparațiile, mentenanța de orice tip pentru echipamente și/sau sisteme achiziționate anterior obținerii finanțării nerambursabile sau prin intermediul FSI sunt eligibile ca și costuri directe cu condiția ca acestea să poată fi identificate și să fie necesare în mod direct pentru implementarea proiectului.”

13. În anexa nr. 1, punctul 6.5 se modifică și va avea următorul cuprins:

„6.5. Cheltuielile pentru servicii de consultanță, asistență juridică, cheltuielile notariale și cele pentru plata experților externi instituției beneficiare/partenere (juridici, tehnici, financiari, fiscali etc.) sunt eligibile drept costuri directe, conform legislației naționale aplicabile, cu condiția ca acestea să aibă o legătură directă cu proiectul.”

14. În anexa nr. 1, punctul 8.2 se modifică și va avea următorul cuprins:

„8.2. Costurile indirecte pot acoperi în special, dar nu limitativ, următoarele costuri:

- a) costurile de personal care nu sunt eligibile sub formă de costuri directe (cum ar fi personalul-suport, expert independent);
- b) cheltuielile administrative și de gestionare, precum costurile menționate la pct. 5.2;
- c) cheltuieli necesare managementului de proiect (echipamente IT de uz curent, furnituri, consumabile, hârtie etc.);
- d) taxe și comisioane bancare;
- e) costurile bunurilor imobile și costurile de întreținere legate de operațiunile administrative curente;
- f) orice alte costuri legate de proiect, excluse din categoria «Costuri eligibile directe».”

15. În anexa nr. 2, alineatul 2 al secțiunii „Costuri directe” se modifică și va avea următorul cuprins:

„În categoria costurilor eligibile directe intră costurile menționate la pct. 1—8 din prezenta anexă.”

16. În anexa nr. 2, punctul 3.6 se modifică și va avea următorul cuprins:

„3.6. Se exceptează de la prevederile pct. 3.5 achizițiile de bunuri în cadrul proiectelor care au ca obiectiv dezvoltarea sau dotarea unei infrastructuri. În cazul acestor proiecte este eligibil costul integral al bunurilor, indiferent de momentul achiziției, având valoarea unitară de maximum 250.000 euro și o durată minimă de folosință în același scop pentru care au fost achiziționate în cadrul proiectului, chiar și după finalizarea proiectului, după cum urmează:

- 3 ani pentru echipamentele din domeniul tehnologiei informației și comunicațiilor (IT&C);
- 5 ani pentru alte tipuri de echipamente, cum ar fi echipamentele de operare și mijloacele de transport;
- 10 ani pentru elicoptere, nave și aeronave.

Termenele de mai sus încep să curgă de la data introducerii în contabilitatea beneficiarului a bunurilor/serviciilor/lucrărilor în cauză.

Sfârșitul perioadei minime de utilizare a bunurilor/echipamentelor/sistemelor nu poate fi înainte de finalizarea proiectului prin care au fost achiziționate.”

17. În anexa nr. 2, după punctul 5.4 se introduce un nou punct, punctul 5.5, cu următorul cuprins:

„5.5. Costurile pentru reparațiile echipamentelor și/sau sistemelor achiziționate anterior obținerii finanțării nerambursabile sunt eligibile ca și costuri directe cu condiția ca acestea să poată fi identificate și să fie necesare în mod direct pentru punerea în aplicare a proiectului.”

18. În anexa nr. 2, punctul 10 se modifică și va avea următorul cuprins:

„10. Sume forfetare pentru relocare și transfer intra-UE

10.1. Fondurile suplimentare alocate României pe bază de sume forfetare pentru relocarea sau transferul intra-UE al persoanelor aflate în nevoie de protecție internațională, în conformitate cu prevederile art. 17 și 18 din Regulamentul (UE) nr. 516/2014 al Parlamentului European și al Consiliului se utilizează prin intermediul proiectelor de monopol și proiectelor de grant.

10.2. Pentru a fi finanțate din fondurile suplimentare menționate la pct. 10.1, prin excepție de la art. 3 alin. (1) lit. a), b), c) și f) din prezentul ordin, proiectele trebuie să se încadreze în obligațiile legale ce revin autorităților competente și/sau în planurile de acțiune asumate la nivelul Ministerului Afacerilor Interne, în domeniul azilului și migrației.

10.3. Finanțarea proiectelor menționate la pct. 10.1 se aprobă în limita fondurilor suplimentare convenite României, pe baza numărului efectiv de persoane relocate/transferate, care îndeplinesc condițiile art. 17 și 18 din Regulamentul (UE) nr. 516/2014 al Parlamentului European și al Consiliului, precum și cerințele Comisiei Europene și a căror eligibilitate rezultă din actele justificative depuse de către Inspectoratul General pentru Imigrări.”

Art. II. — Prezentul ordin se publică în Monitorul Oficial al României, Partea I.

Ministrul afacerilor interne,
Petre Tobă

MINISTERUL MEDIULUI, APELOR ȘI PĂDURILOR

ORDIN
pentru aprobarea derogării în scop științific pentru unele specii de pești

Având în vedere Referatul de aprobare nr. 110.221/AC din 16 mai 2016 al Direcției biodiversitate, ținând seama de Avizul Academiei Române nr. 3.920/CJ din 28 martie 2016,

luând în considerare prevederile art. 1 alin. (1) lit. b) și c) din Procedura de stabilire a derogărilor de la măsurile de protecție a speciilor de floră și faună sălbatice, aprobată prin Ordinul ministrului mediului și al ministrului agriculturii, pădurilor și dezvoltării rurale nr. 203/14/2009,

în temeiul prevederilor art. 38 alin. (1) lit. d) și alin. (2) din Ordonanța de urgență a Guvernului nr. 57/2007 privind regimul ariilor naturale protejate, conservarea habitatelor naturale, a florei și faunei sălbatice, aprobată cu modificări și completări prin Legea nr. 49/2011, cu modificările și completările ulterioare, precum și ale art. 13 alin. (4) din Hotărârea Guvernului nr. 38/2015 privind organizarea și funcționarea Ministerului Mediului, Apelor și Pădurilor, cu modificările și completările ulterioare,

ministrul mediului, apelor și pădurilor emite următorul ordin:

Art. 1. — Prin derogare de la prevederile art. 33 alin. (1) din Ordonanța de urgență a Guvernului nr. 57/2007 privind regimul ariilor naturale protejate, conservarea habitatelor naturale, a florei și faunei sălbatice, aprobată cu modificări și completări prin Legea nr. 49/2011, cu modificările și completările ulterioare, se aprobă capturarea și eliberarea ulterioară a unui număr de exemplare din specii de pești din cadrul siturilor Natura 2000 ROSCI0190 Penteleu și ROSCI0229 Siriu, după cum urmează:

a) *Barbus meridionalis* (moioagă) — 15 exemplare;

b) *Cottus gobio* (zglăvoc) — 15 exemplare.

Art. 2. — În vederea capturării speciilor de faună sălbatică prevăzute la art. 1 se va utiliza agregat electronarcoză.

Art. 3. — (1) Derogarea se stabilește de la data intrării în vigoare a prezentului ordin până la 31 iulie 2016.

(2) Capturarea exemplarelor din speciile prevăzute la art. 1 se realizează de către Societatea Comercială „Multidimension” — S.R.L., în cadrul Contractului nr. 102 din 28 decembrie 2015.

(3) Pentru activitatea prevăzută la alin. (2) se va solicita și obține autorizația de mediu pentru recoltare/capturare.

Art. 4. — (1) În termen de cel mult 7 zile de la data capturării beneficiarul are obligația să transmită agenției județene pentru protecția mediului de pe raza administrativ-teritorială unde s-a desfășurat acțiunea de capturare un raport asupra acțiunii derulate în baza derogării obținute.

(2) Modelul raportului asupra acțiunii derulate în baza derogării obținute este prevăzut în anexa care face parte integrantă din prezentul ordin.

(3) Agenția județeană pentru protecția mediului transmite Agenției Naționale pentru Protecția Mediului, în maximum 30 de zile de la data aplicării derogării, un raport referitor la rezultatele acesteia în baza datelor prevăzute la alin. (1).

Art. 5. — Controlul aplicării derogării se exercită de către personalul împuternicit din cadrul subunităților teritoriale de specialitate ale autorității publice centrale care răspunde de protecția mediului.

Art. 6. — Prezentul ordin se publică în Monitorul Oficial al României, Partea I.

p. Ministrul mediului, apelor și pădurilor,

Simona Olimpia Negru,

secretar de stat

București, 10 iunie 2016.

Nr. 1.089.

R A P O R T
asupra acțiunii derulate în baza derogării obținute

— model —

Solicitant

Specia pentru care s-a acordat derogarea

Numărul exemplarelor

Stadiul de dezvoltare

Starea exemplarelor înainte de prelevare

Starea exemplarelor după prelevare

Locul de prelevare

Data prelevării

Mijloace, instalații și metode avute în vedere

Stocarea și destinația speciilor

MOTIVUL RECOLTĂRII/DEROGĂRII

- În interesul protejării faunei și florei sălbatice, precum și al conservării habitatelor naturale
- Pentru prevenirea producerii unor daune importante, în special asupra culturilor agricole, animalelor domestice, pădurilor, pescăriilor, apelor și altor bunuri
- În interesul sănătății și al securității publice sau pentru alte rațiuni de interes public major, inclusiv de natură socială ori economică, și pentru consecințe benefice de importanță fundamentală pentru mediu
- În scopuri de repopulare și reintroducere a acestor specii, precum și pentru operațiuni de reproducere necesare în acest scop
- Pentru a permite, în condiții strict controlate, într-o manieră selectivă și într-o măsură limitată, prinderea sau deținerea unui număr limitat și specificat de exemplare
 (Așași documentele care să justifice recoltarea exemplarelor în conformitate cu motivul derogării.)

Data

Semnătura

EDITOR: GUVERNUL ROMÂNIEI



„Monitorul Oficial” R.A., Str. Parcului nr. 65, sectorul 1, București; C.I.F. RO427282,
 IBAN: RO55RNCB0082006711100001 Banca Comercială Română — S.A. — Sucursala „Unirea” București
 și IBAN: RO12TREZ7005069XXX000531 Direcția de Trezorerie și Contabilitate Publică a Municipiului București
 (alocat numai persoanelor juridice bugetare)
 Tel. 021.318.51.29/150, fax 021.318.51.15, e-mail: marketing@ramo.ro, internet: www.monitoruloficial.ro
 Adresa pentru publicitate: Centrul pentru relații cu publicul, București, șos. Panduri nr. 1,
 bloc P33, parter, sectorul 5, tel. 021.401.00.70, fax 021.401.00.71 și 021.401.00.72
 Tiparul: „Monitorul Oficial” R.A.

